







## Le Pollen

C'est la poudre récoltée par les butineuses sur les organes mâles des fleurs. Elles la transportent en pelotes accrochées aux poils des pattes arrière. C'est un aliment essentiel pour la ruche.









## La pollinisation

En butinant de fleur en fleur, l'abeille permet la rencontre entre le pollen (la semence mâle) d'une fleur et le pistil (l'organe femelle) d'une autre. La fleur ainsi fécondée produit des graines. Selon la plante, ces graines sont protégées dans un fruit, qui peut avoir des formes et des goûts très différents.







## Les cadres

Ce sont, au départ, des cadres vides sur lesquels les abeilles construisent les alvéoles en cire. Ceux du corps servent à la vie de la colonie, tandis que ceux de la hausse, isolée de la reine, servent au stockage du miel pour l'apiculteur. Ils permettent à l'apiculteur de visiter la ruche sans abîmer la colonie.









## Les larves

L'abeille est ovipare mais seule la reine pond les œufs, un par cellule. Les ouvrières nourrissent les larves jusqu'au stade de nymphe (cocon) puis bouchent l'alvéole.

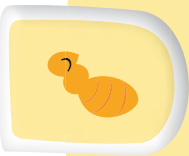
Au bout de vingt et un jours, les jeunes abeilles ouvrent leur alvéole pour commencer leur vie d'ouvrière.



0 > 3 jours  
Oeuf



4 > 10 jours  
Larve



11 > 20 jours  
Nymphe



21 jours  
Abeille







## La reine

La reine est unique dans la colonie et la mère de tous les individus. Elle est plus grande que les autres et peut vivre quatre à cinq ans.

Ses phéromones lui permettent de communiquer avec toute la colonie sur ses besoins et ceux de la ruche. Sans couronne, les apiculteurs l'identifient grâce à un petit point de couleur.







## Les alvéoles

Ce sont les bâtisseuses qui construisent les alvéoles avec la cire produite par leurs glandes. La forme hexagonale rend la construction solide et permet d'utiliser l'espace au maximum. Les alvéoles à miel sont légèrement inclinées pour que le miel ne coule pas.









## Le miel

Le miel est du nectar transformé par les abeilles. Elles se le passent de jabot en jabot pour le mélanger à leur salive. Les enzymes de la salive transforment le nectar, qui est ensuite stocké dans les alvéoles et séché par les ventileuses. Les alvéoles sont ensuite bouchées pour conserver le miel pour l'hiver.



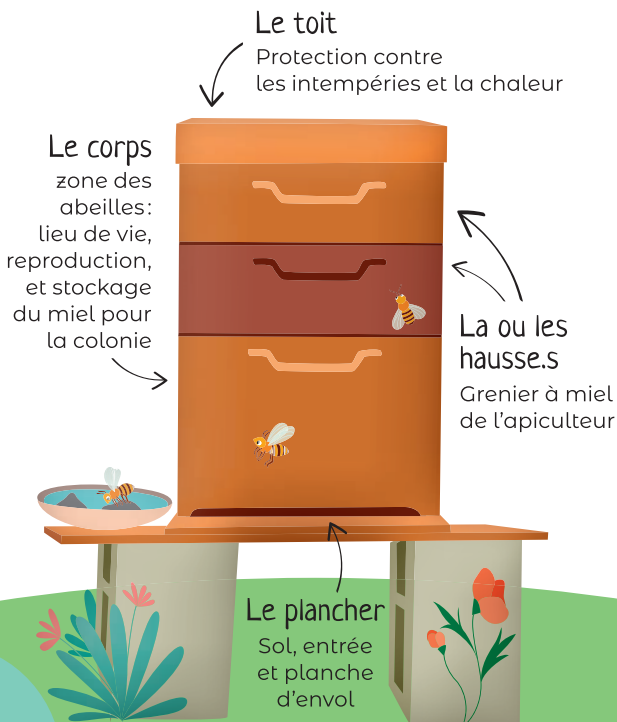




## La ruche

C'est la maison des abeilles  
construite par l'apiculteur.

Elle a plusieurs étages :









## Un insecte

L'abeille est un insecte qui a six pattes et deux paires d'ailes, à ne pas confondre avec la guêpe.

L'abeille est trapue, poilue et arbore des couleurs douces (brun foncé et jaune doré). La guêpe à la taille fine est lisse et ses couleurs vives sont bien marquées (jaune vif avec des rayures noires nettes).







## De l'essaim à la colonie

La colonie regroupe toutes les abeilles et une reine vivant dans une ruche. C'est un groupe qui reste au même endroit.

L'essaim est un groupe d'abeilles et une reine qui quitte la colonie pour en fonder une nouvelle ailleurs. C'est un groupe en migration.





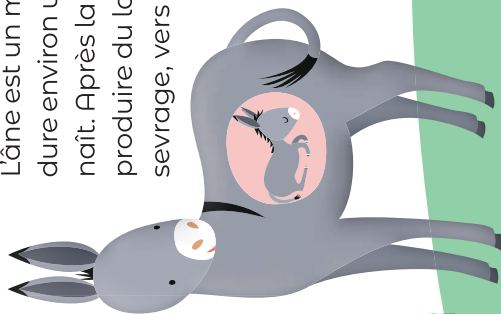
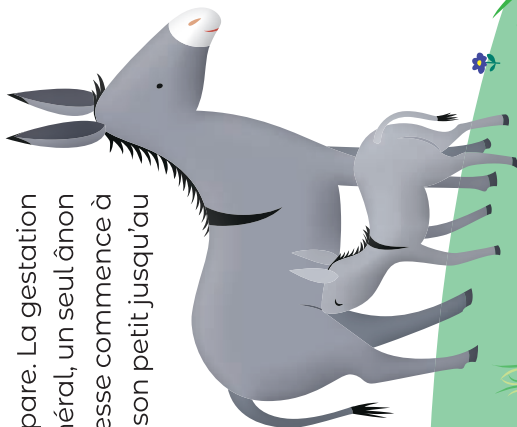






## L'ânon

L'âne est un mammifère vivipare. La gestation dure environ un an et, en général, un seul ânon naît. Après la mise-bas, l'ânesse commence à produire du lait pour nourrir son petit jusqu'au sevrage, vers huit mois.







## Les oreilles

Ses grandes oreilles, très mobiles, lui donnent une ouïe très fine: l'âne est donc sensible au bruit. Elles indiquent ses humeurs selon leur position. Droite et en avant: il est attentif et curieux.





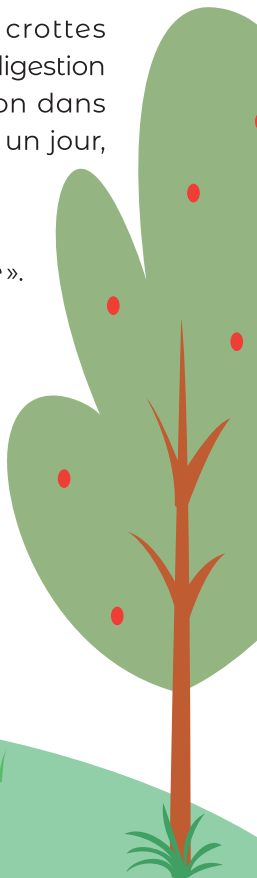
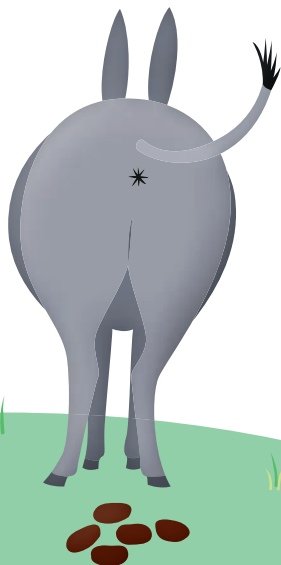




## Le crottin

Comme pour le cheval, les crottes de l'âne s'appellent le crottin. Sa digestion est lente avec une fermentation dans les intestins pendant au moins un jour, ce qui génère des gaz.

D'où l'expression :  
« *La vache rote, l'âne pète* ».







## La baignoire

L'âne se roule dans la terre pour se protéger des insectes, se gratter, se détendre ... Il le fait souvent au même endroit, ce qui crée une « *baignoire* » dans le sol.



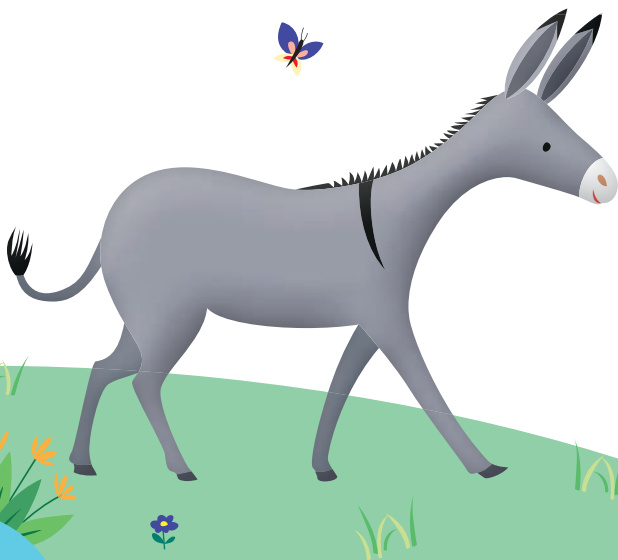


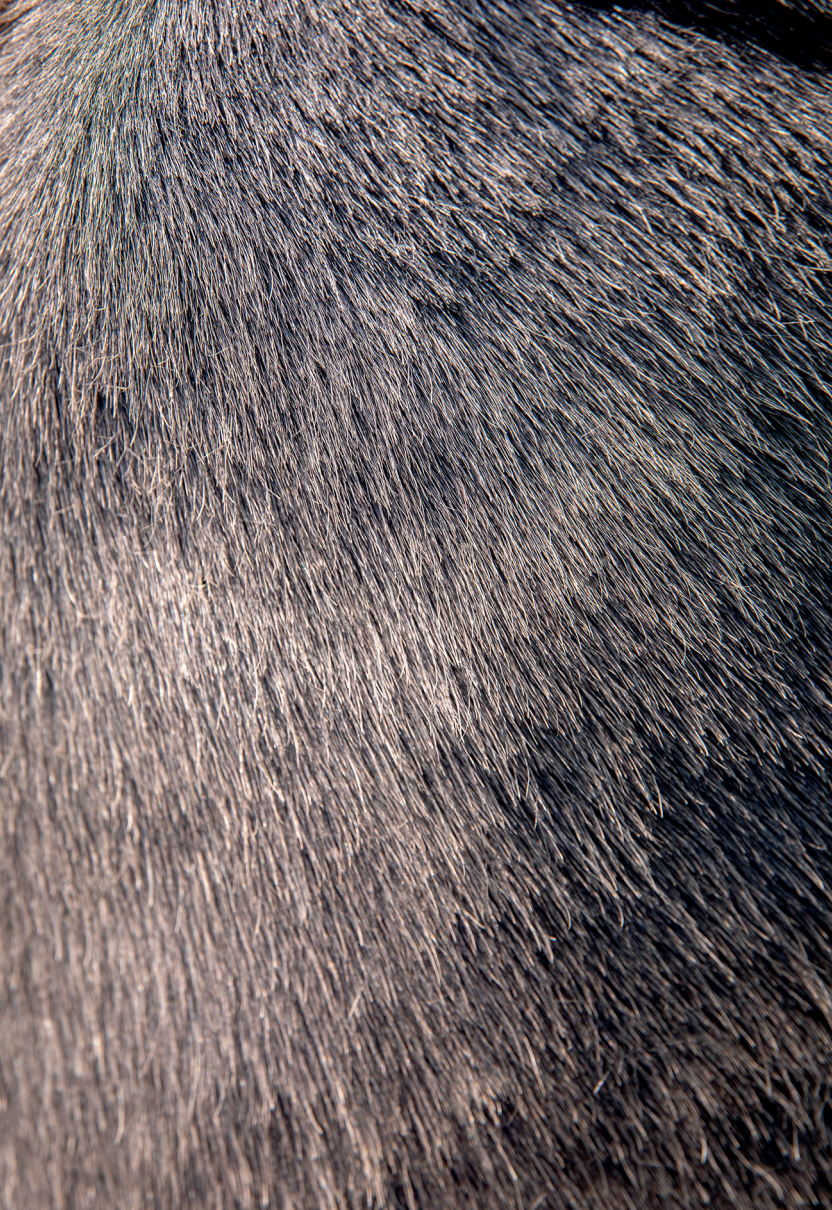




## Braire

L'âne braie pour s'exprimer ! Ce cri typique lui permet de communiquer avec ses congénères, de les appeler, de saluer les humains, de réclamer une récompense ou encore de signaler un problème, tel un chien de garde.

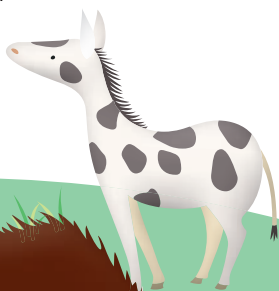






## Les poils

Les poils de l'âne peuvent être de longueurs et de couleurs différentes selon la race. Souvent, la crinière est courte et la queue fine et peu touffue.









## Le lait d'ânesse

L'ânesse produit en moyenne deux litres de lait par jour. Ce lait, reconnu pour ses bienfaits sur la peau, est réduit en poudre avant d'être intégré dans la fabrication de savons et crèmes cosmétiques.

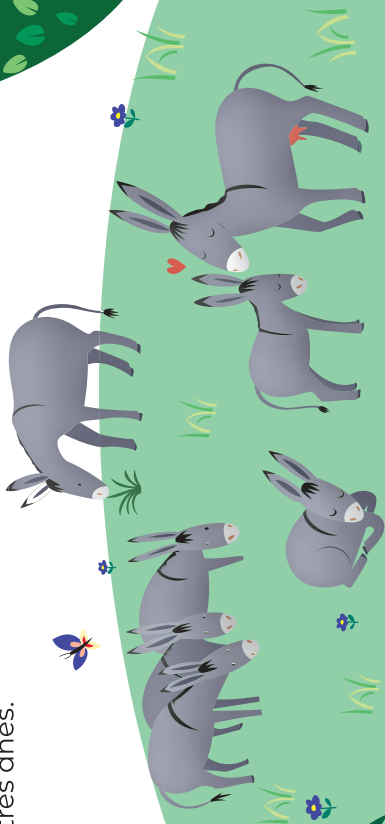






## Le troupeau

L'âne est grégaire : le contact avec ses congénères est essentiel à son bien-être. S'il est seul ou mal accompagné (mouton, chèvre ...), il peut braire beaucoup pour chercher d'autres ânes.











## Têtu ou malin ?

L'âne est plus prudent et attentif que bête ou têtu. S'il juge le terrain dangereux, il se fige pour observer et analyser. Il faut alors le comprendre et le rassurer pour le motiver à avancer.







## Les sabots

L'âne a le « *pied sûr* » et peut marcher avec stabilité sur des terrains escarpés. Si ses sabots ne s'usent pas correctement, il faut les parer, c'est-à-dire les raccourcir pour éviter les déformations. C'est le travail du maréchal-ferrant.





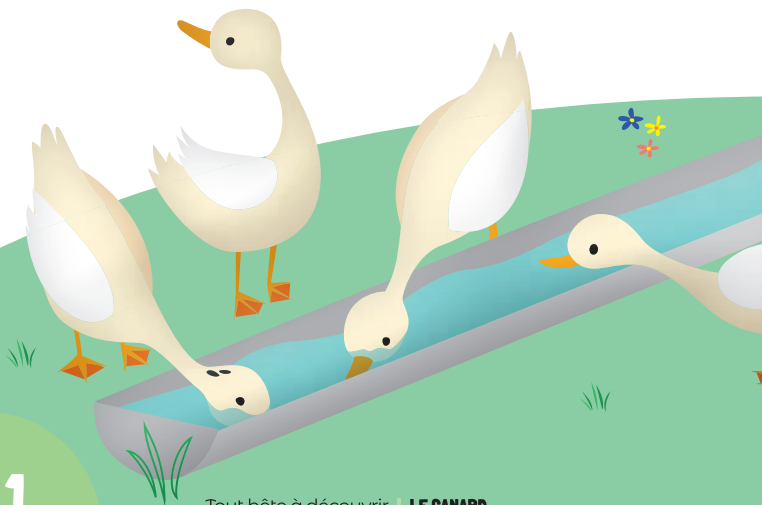




## Le bec

Le bec du canard est recouvert d'une peau souple. Il présente des lamelles qui permettent de filtrer la nourriture dans l'eau. L'onglet dur à l'extrémité est souvent d'une couleur différente.

Le canard doit pouvoir immerger son bec afin de nettoyer ses narines, qui peuvent se boucher avec de la boue ou de la nourriture.







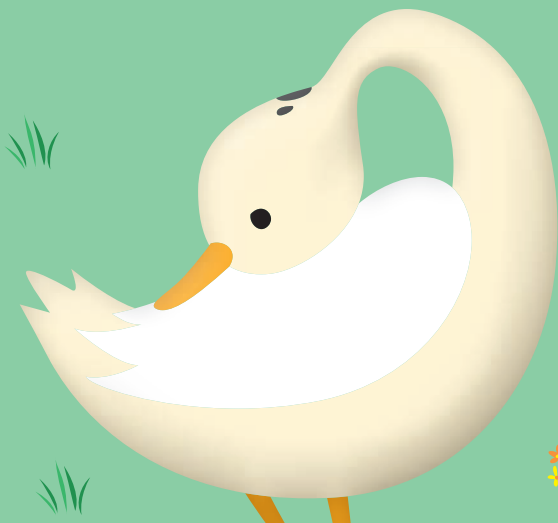
## Les palmures

Les pattes sont palmées, adaptées à la nage pour assurer la propulsion et la mobilité. La palmure est la peau qui relie les trois doigts antérieurs. Les doigts sont munis de griffes et un quatrième doigt est situé à l'arrière.









## Faire sa toilette

Chaque jour, le canard nettoie, replace, lisse et imperméabilise ses plumes.

Pour les protéger de l'eau, il prend avec son bec de l'huile sécrétée par une glande spéciale située près de sa queue, et l'étale sur ses plumes.

Pour la tête et le cou, il les frotte directement contre cette même glande uropygienne.

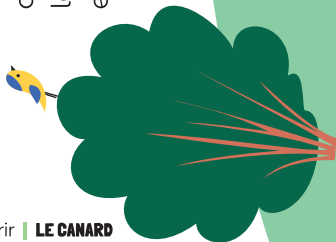
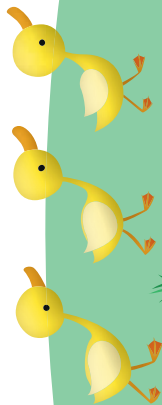




## Les canetons

Le canard est ovipare. Après l'accouplement avec le canard, la cane pond des œufs fécondés dans un nid et les couve pendant environ vingt-huit jours jusqu'à l'éclosion.

Comme les poules, les canards sont des oiseaux nidifuges : ils quittent le nid dès la naissance et savent rapidement se déplacer et se nourrir.









## Les plumes

Le canard possède beaucoup de plumes pour flotter et s'isoler du froid.

Les rémiges

sur les ailes pour le vol

Les tectrices

sur le corps  
pour la protection

Les plumules  
ou duvets

sous les tectrices  
pour l'isolation  
thermique

Les rectrices

sur la queue  
pour la direction

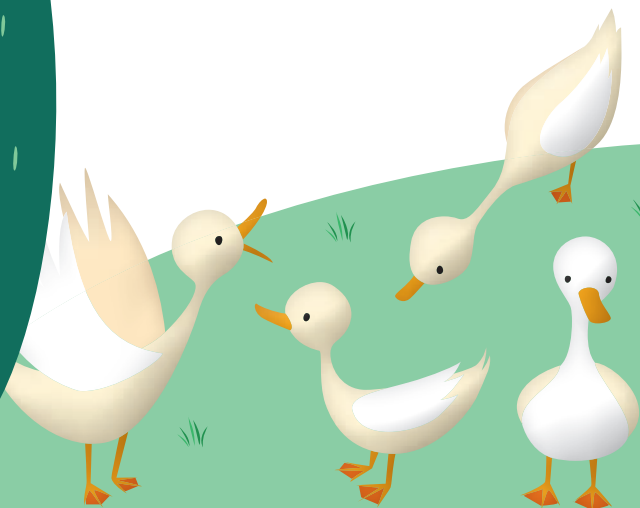






## La bande

Le canard est un animal très grégaire, qui a besoin de vivre en groupe pour se sentir bien et en sécurité. En élevage, il doit obligatoirement être logé en parcs collectifs, avec au moins trois individus.









## L'alimentation

Comme la poule, le canard est omnivore et dépourvu de dents. Pour digérer l'herbe, les vers, les insectes trouvés en prairie ou les céréales données par l'éleveur, il utilise la même astuce : ingérer des petits cailloux qu'il place dans son gésier pour broyer les aliments.

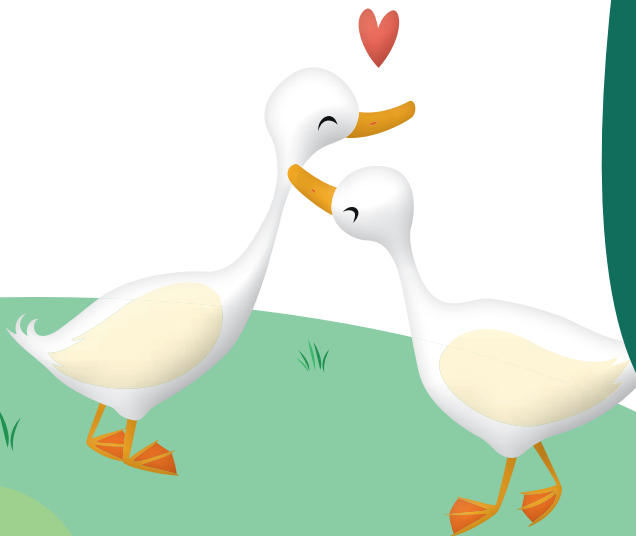




## La cane et le canard

Certaines races présentent un plumage différent chez le mâle et la femelle, comme le canard colvert. Chez d'autres, le mâle a des plumes recourbées à la base de la queue ou pas de distinctions.

La cane cancanne avec une voix plus forte, tandis que le canard nasille.









## Le besoin de place

Pour leur bien-être, les élevages doivent permettre aux canards de bouger comme des canards : se lever et se coucher facilement, se toiletter, se tenir debout, se retourner, battre des ailes, interagir naturellement avec leurs congénères, et boire et manger naturellement.







## L'ouïe

Le canard n'a pas de pavillon d'oreille comme nous, mais il entend. Ses conduits auditifs, situés derrière les yeux, sont protégés par de petites plumes. Cela lui permet de plonger la tête sous l'eau sans que l'eau n'y entre.



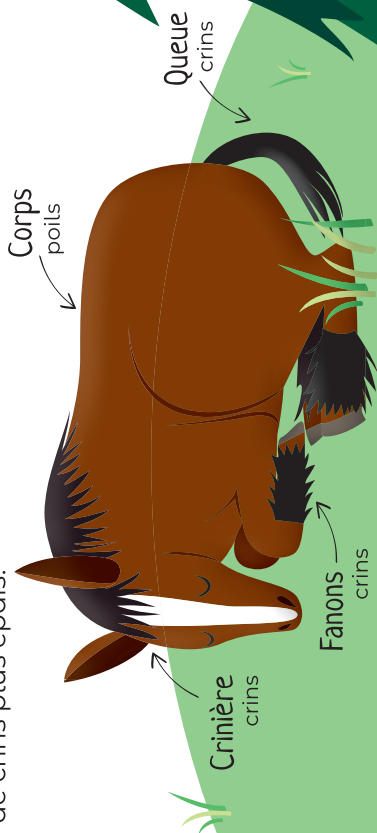






## Les poils

Les poils imperméables protègent le cheval de la pluie et du froid. Il n'est donc pas rare de voir un cheval de trait rester sous la pluie. Son corps est couvert de poils et ses extrémités sont pourvues de crins plus épais.



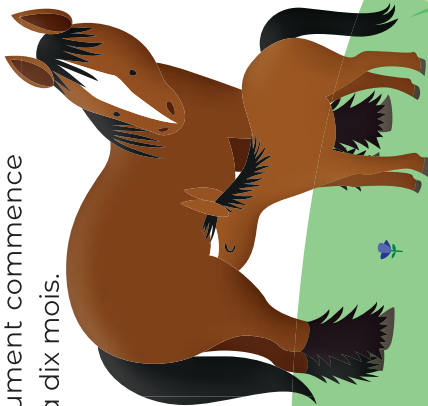




## Le poulain



Le cheval est un mammifère vivipare. La gestation dure environ un an. Lors de la mise-bas, un seul poulain naît généralement. Une fois né, la jument commence à le nourrir avec son lait pendant six à dix mois.









## Les dents

L'âne et le cheval ont une dentition similaire. Ils ont des dents qui poussent en continu et qu'ils doivent user en mangeant des fibres végétales (herbe, foin, ...). Sinon, il faudra appeler le dentiste !







## La queue

Aujourd'hui, et c'est tant mieux! Il est interdit d'amputer la queue des chevaux, sauf pour des raisons médicales. De plus, les concours interdisent de présenter des chevaux dont la queue a été coupée.









## La prairie

Le cheval doit pouvoir pâturer dans les prairies: tête en bas, corps en mouvement, à la recherche des meilleurs brins d'herbe, jusqu'à seize heures par jour. C'est pour lui la manière la plus naturelle de se nourrir.





## La harde



Le cheval vit en groupe, appelé « harde », car c'est un animal grégaire. L'organisation hiérarchique au sein de la harde est essentielle à son bien-être, et elle compte davantage pour lui que la protection d'un territoire.



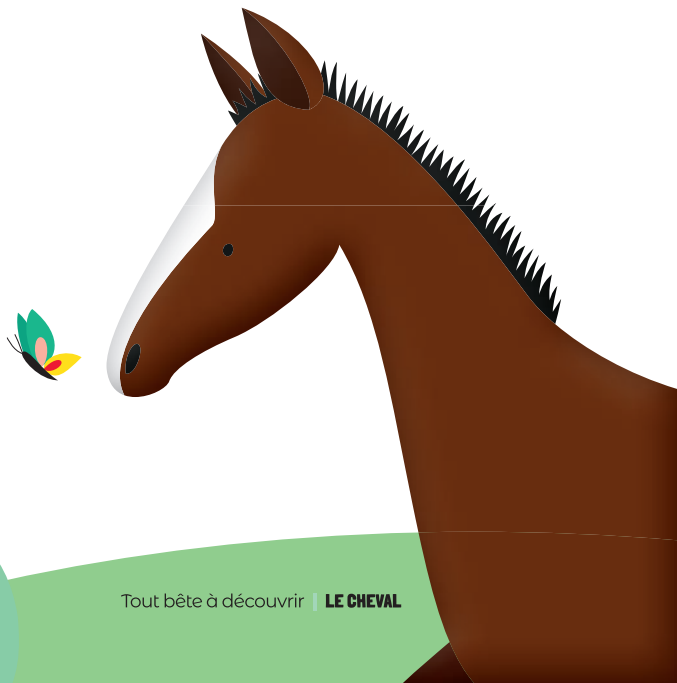






## Les vibrisses

Comme beaucoup d'animaux, le cheval possède des vibrisses, sortes de « *moustaches* », autour du museau. Ce sont des capteurs sensoriels très sensibles qui lui fournissent de nombreuses informations dans une zone où sa vision est mauvaise.

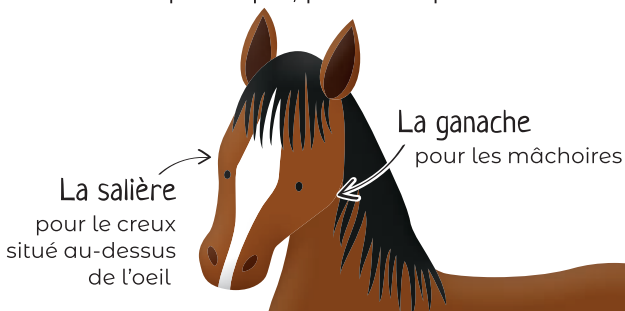






## Une fourchette dans le pied

Le monde équestre a un vocabulaire spécifique, par exemple :



Les jambes  
pour les pattes

La fourchette  
pour la partie  
triangulaire  
sous le pied

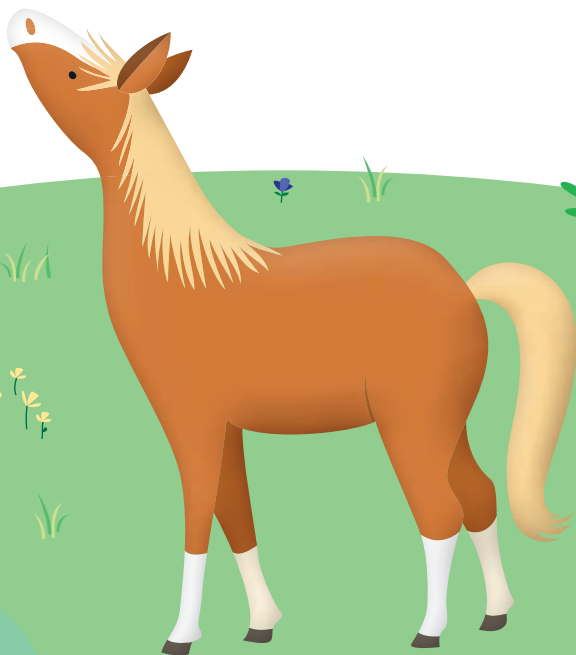






## La vue

La vision du cheval est panoramique, mais il a une zone aveugle derrière lui. Il faut donc l'approcher calmement, de côté ou de face, pour éviter de se prendre un coup de pied.

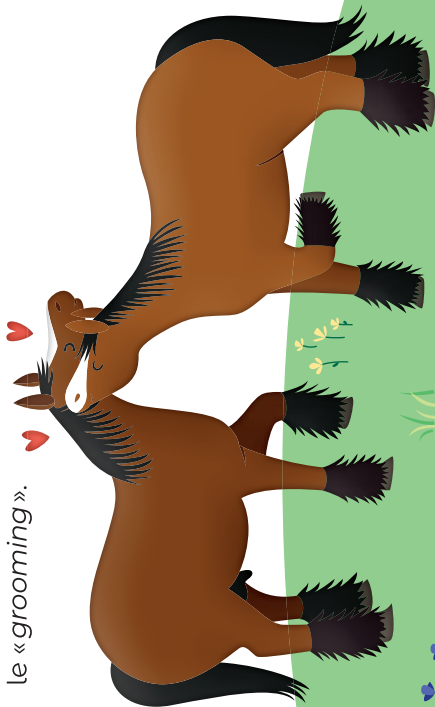






## L'encolure

C'est la zone préférée des chevaux pour se faire mutuellement des papouilles, se gratter, se détendre. Cela s'appelle le « grooming ».









## Les onglons

Comme le mouton, la chèvre marche sur deux doigts terminés par deux onglons appelés aussi sabots. Si ceux-ci ne s'usent pas correctement, il faut les parer, c'est-à-dire les raccourcir pour éviter les déformations.



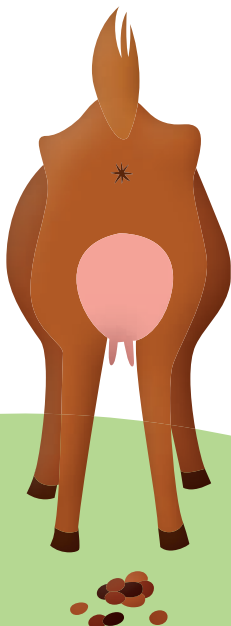




## Les crottes

La chèvre fait des petites crottes ou « *pétoulettes* » semblables à celles du mouton.

En été, avec l'herbe fraîche et riche en eau, les crottes sont collantes et forment des amas.









## Les cornes

Les chèvres s'entrechoquent souvent les cornes pour établir une hiérarchie, défendre leur nourriture, leur territoire ou leur place, ou encore jouer sous forme de combats légers pour s'entraîner.

Les boucs, entre eux, le font pour écarter les autres mâles et impressionner les chèvres lors du rut.

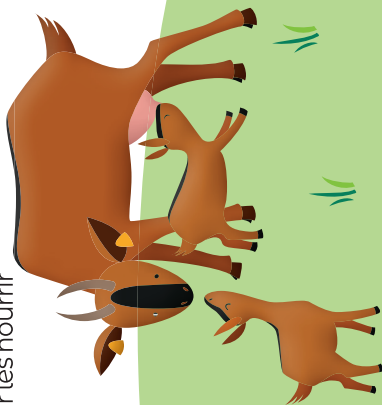






## Les chevreaux

La gestation dure environ cinq mois chez la chèvre. Lors de la mise-bas (chevrotage), un à trois chevreaux naissent. La chèvre commence alors sa lactation pour les nourrir pendant deux à trois mois.









## L'herbe

La chèvre, comme le mouton, est un herbivore. Elle se nourrit d'herbe, de foin, de feuillage et de céréales. Pour elle, le milieu le plus naturel est la prairie, où elle peut trouver les meilleurs brins d'herbe.

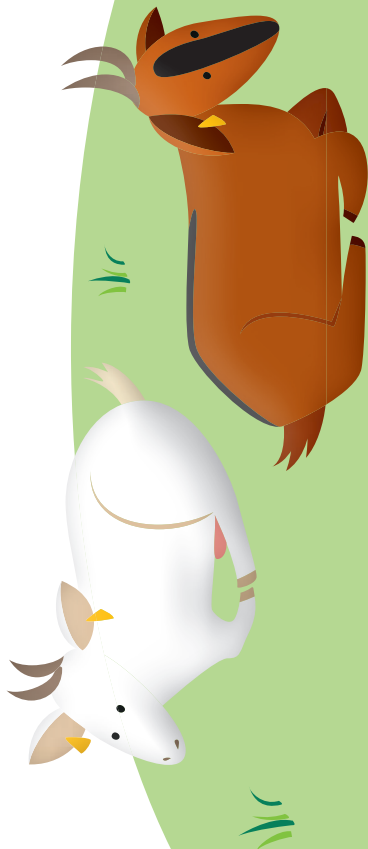




## La rumination



Comme la vache et le mouton, la chèvre possède quatre estomacs pour bien digérer les végétaux. Elle les broute debout, les avale, puis les régurgite pour les mâcher une seconde fois, généralement en restant couchée.











## Les poils et couleurs

Selon la race, la chèvre peut avoir des poils de différentes couleurs et longueurs. De grande taille, les races laitières sont élevées pour produire du lait généralement transformé en fromage.

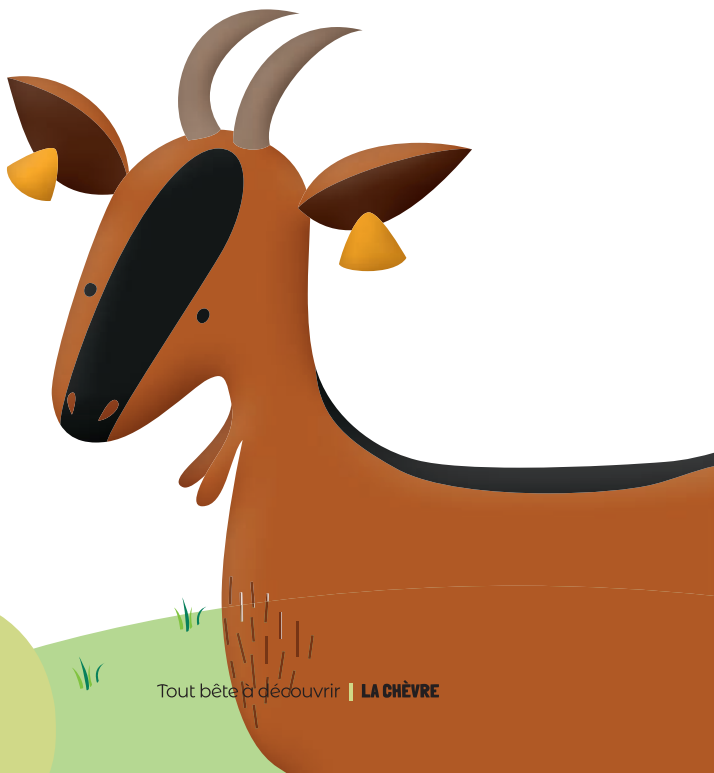






## Les pampilles

Tels des bijoux, les pampilles sur le cou sont un ornement chez la chèvre. Elles peuvent en avoir deux, une ou zéro. Elles ne semblent pas avoir d'utilité particulière.





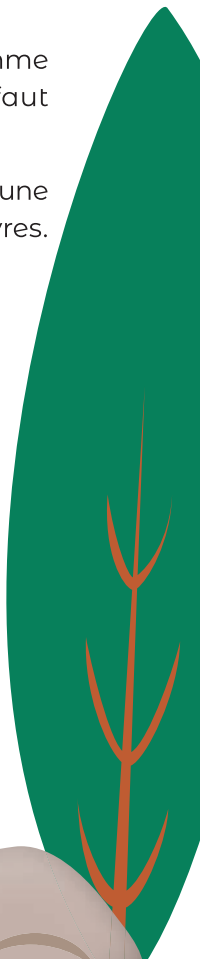




## Le bouc

Il a des cornes et une barbiche comme la chèvre. Pour le reconnaître, il faut observer ses attributs masculins.

Il s'asperge de son urine, qui dégage une odeur très forte, pour attirer les chèvres.







## Le toucher

La chèvre est sensible au toucher. Elle apprécie les caresses et gratouilles sur la tête. Le toucher lui permet aussi de créer des liens sociaux avec ses congénères ou avec les humains.









## La paille

Les cochons doivent pouvoir fouiller, jouer et s'occuper, quel que soit le type d'élevage. La paille leur permet de le faire tout en leur apportant du confort et de la chaleur.







## La queue en tire-bouchon

Avec le groin, c'est l'un des attributs les plus caractéristiques du cochon ! Parfois, des porcelets mordillent la queue des autres et les blessent. Il faut alors enrichir leur environnement pour qu'ils s'occupent autrement.



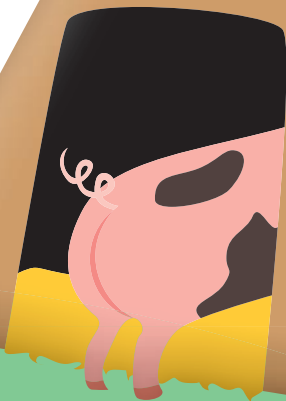






## La porcherie

C'est la maison des cochons, où tout est prévu pour leur confort et leur vie en groupe : litière, espace, jeux, température, aération... En élevage en plein air, des cabanes sont installées dans les prairies.







## Les soies



Malgré ce nom, les poils ne sont pas soyeux mais plutôt drus et raides. Ils peuvent être plus ou moins nombreux et de couleurs selon la race : blanc, roux, noir ... Certains cochons sont presque nus !











## Les porcelets

Le cochon est un mammifère vivipare. La gestation dure trois mois, trois semaines et trois jours. Une portée compte dix à quatorze porcelets, nourris par la truie jusqu'au sevrage à vingt-huit jours. Ils naissent avec huit dents.







## Les crottes

Le porc est omnivore et a un seul estomac comme l'humain. Leurs crottes sont d'ailleurs très similaires. Très propre, il fait ses besoins toujours au même endroit pour ne pas se coucher dedans.





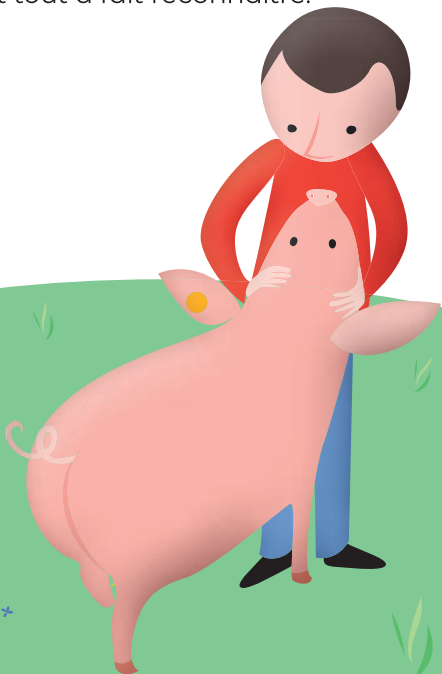


## L'odorat



Le cochon a un odorat aussi puissant que celui du chien.

Il s'en sert pour communiquer avec les autres cochons et avec son éleveur qu'il sait tout à fait reconnaître.







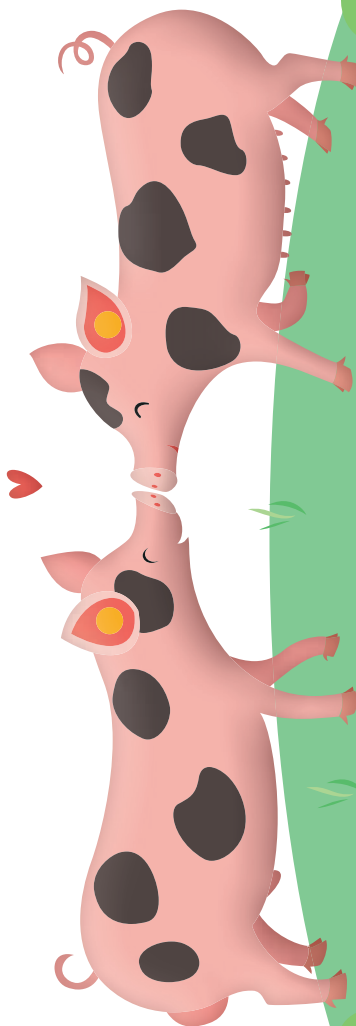
## Qui est qui ?

Le mâle : le verrat

La femelle : la truie

Les petits : les porcelets ou goretts

La jeune femelle pour la reproduction : la cochette











## La boue

La boue est très utile aux cochons. Les bains de boue les protègent des coups de soleil, des piqûres d'insectes et de la chaleur, et les amusent aussi beaucoup.

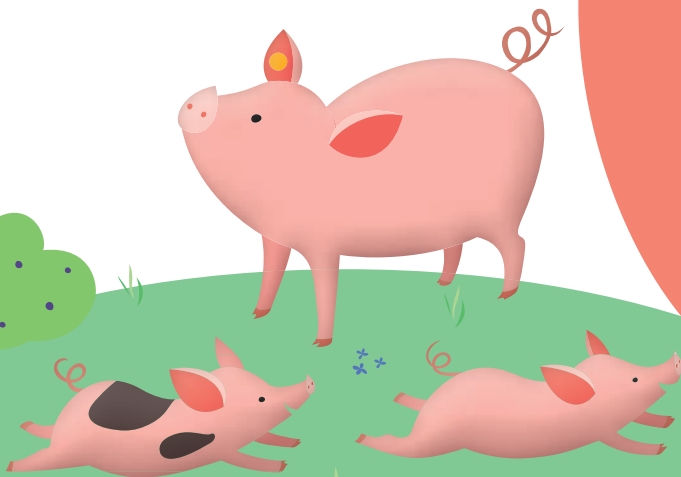
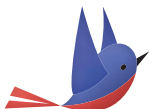






## Dormeur mais pas que ...

Même s'il peut passer jusqu'à quatorze heures à se reposer, le cochon a besoin d'interactions, d'occupations et de jeux pendant la journée pour se sentir bien.



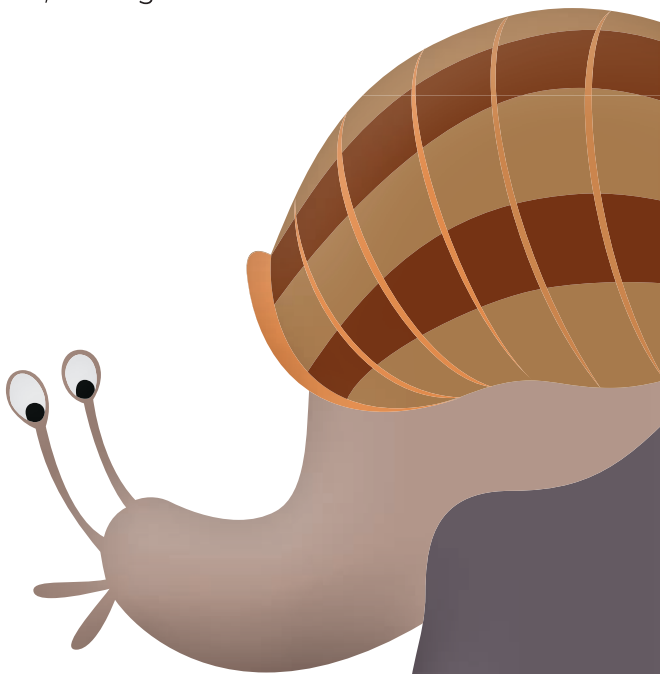






## Les yeux

L'escargot a des palpes oculaires, sorte d'antennes portant les yeux. Il peut les rentrer et les protéger. Malgré leur taille, l'escargot a une très mauvaise vue.







## La bouche

Derrière ses lèvres, l'escargot cache une langue munie de nombreuses mini-dents qui agit comme une râpe pour manger les végétaux.

Juste au-dessus, les palpes tactiles servent au toucher et à identifier les autres individus.





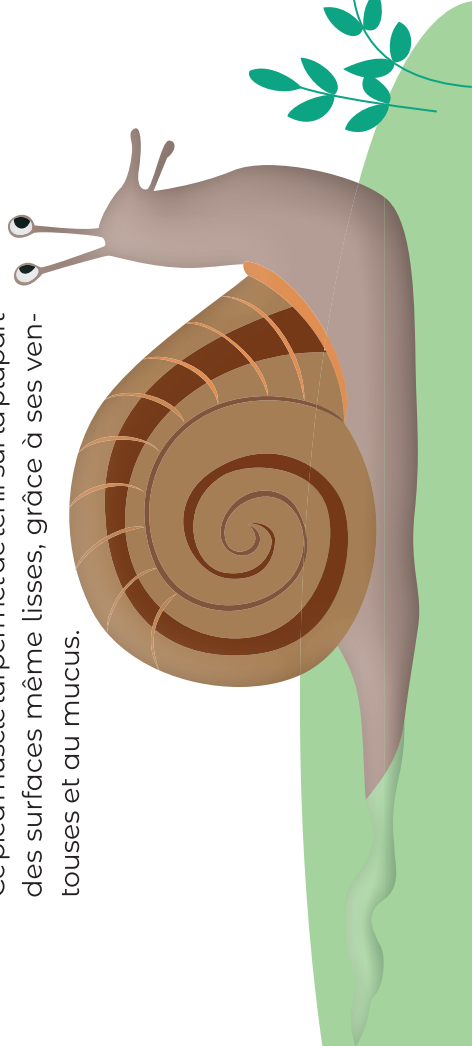




## Le pied

L'escargot se déplace sur son pied ventral : c'est un gastéropode.

Ce pied musclé lui permet de tenir sur la plupart des surfaces même lisses, grâce à ses ventouses et au mucus.





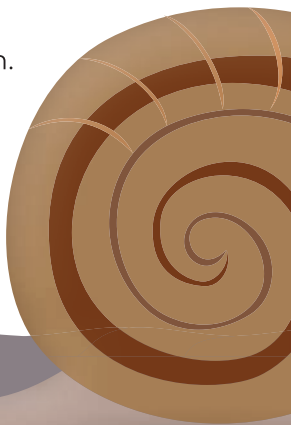


## Le mucus

C'est une sécrétion visqueuse qui permet à l'escargot de :

- glisser ou se coller sur les surfaces,
- se protéger des surfaces coupantes ou piquantes,
- éviter la déshydratation.

L'escargot a besoin d'eau pour en fabriquer.





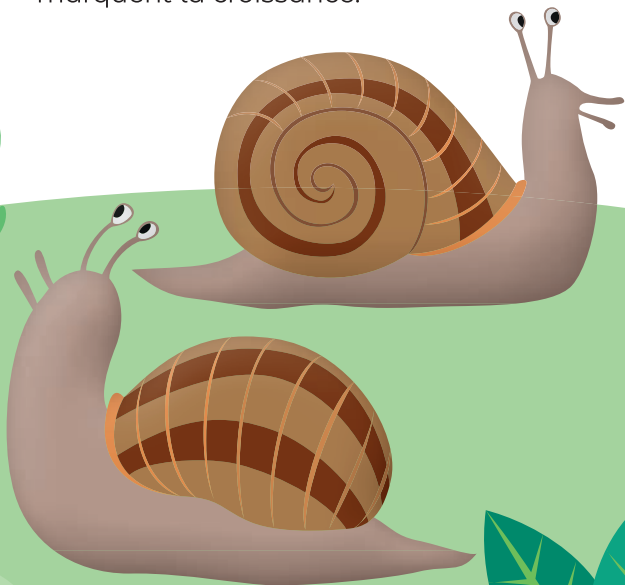




## La coquille

C'est l'abri vital de l'escargot.

Elle se forme au fil du temps en s'enroulant du cœur (apex) vers l'extérieur dans le sens horloger. C'est un colimaçon incliné et asymétrique. Les stries visibles marquent la croissance.

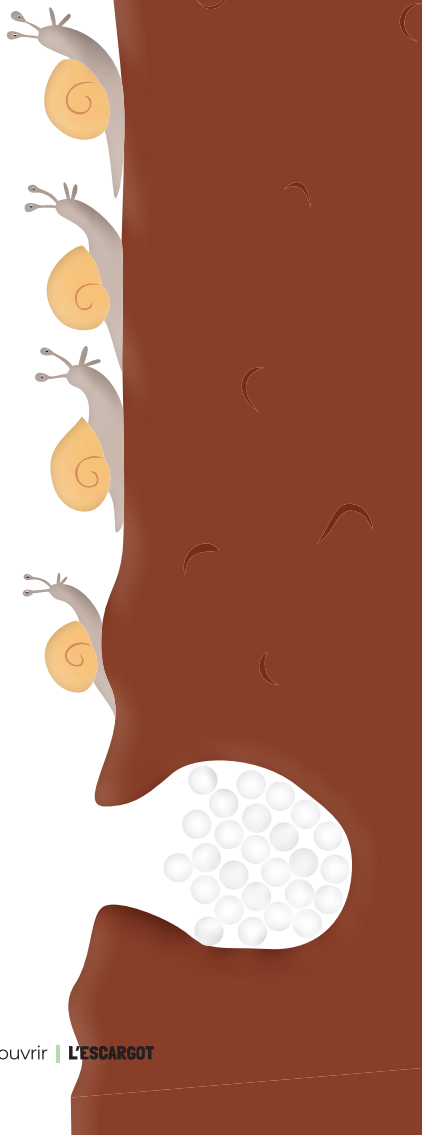






## Les oeufs

Après l'accouplement, les œufs fécondés restent dans l'escargot entre dix et vingt jours. Ensuite, il fait un trou dans la terre et y pond un à un, une centaine d'œufs de 4 mm de diamètre.







## L'opercule

Pour passer l'hiver ou une période de forte chaleur, l'escargot ferme sa coquille avec un opercule, une couche de mucus séché.







## Un mollusque

L'escargot a un corps mou et sans squelette, ce qui le rend élastique et flexible. Cela lui permet de passer d'une plante à l'autre ou de se réfugier dans sa coquille.









## L'héliciculture

C'est l'élevage d'escargots en parcs extérieurs, intérieurs ou en serres. Nocturnes, les escargots profitent des abris pour se protéger pendant la journée.







## Li caracole

C'est le nom wallon de l'escargot.  
Chez nous, l'espèce indigène est l'escargot  
«*petit gris*».



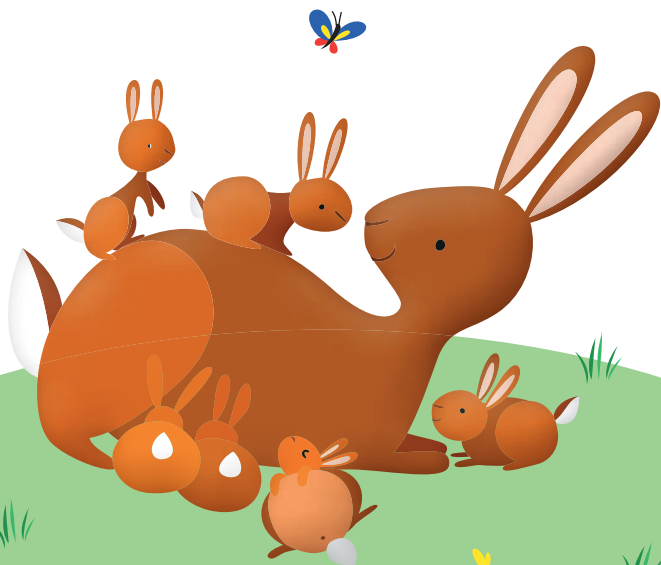






## Les lapereaux

Ils naissent sans poils, aveugles et sourds mais bien à l'abri dans le nid. Les lapins sont nidicoles, c'est-à-dire que les petits restent au nid. La lapine les allaite environ six semaines.







## Les vibrisses

Situées au-dessus des yeux et autour du museau, ces moustaches spécialisées sont des organes du toucher pour le lapin. Elles lui permettent de percevoir son environnement, s'orienter, trier sa nourriture... Essentielles, sans elles, il serait complètement désorienté.









## La queue

Elle n'est pas en forme de pompon ! Sa couleur blanche est un leurre de défense. Lors d'une poursuite, elle attire le prédateur. En apparaissant et disparaissant quand le lapin bouge, elle le perturbe, laissant quelques dixièmes de seconde au lapin pour fuir.



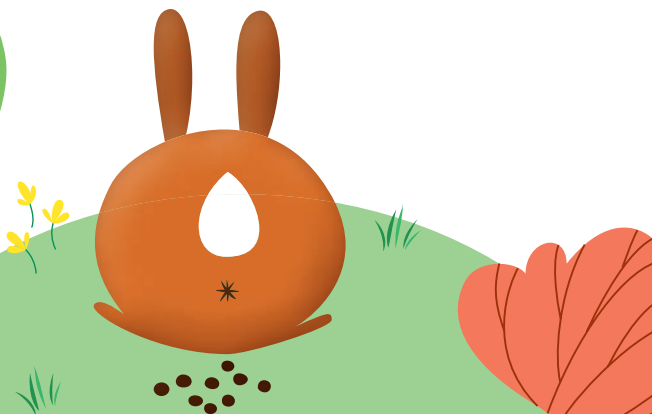


## Les crottes

Le lapin expulse deux types de crottes :

- Des billes dures et brunes constituées de fibres qu'il n'a pas pu digérer.
- Des caecotrophes, grappes de crottes molles, vertes et collantes, qu'il récupère à la sortie de l'anus pour les réingérer.

Cette double digestion permet au lapin de digérer les végétaux.









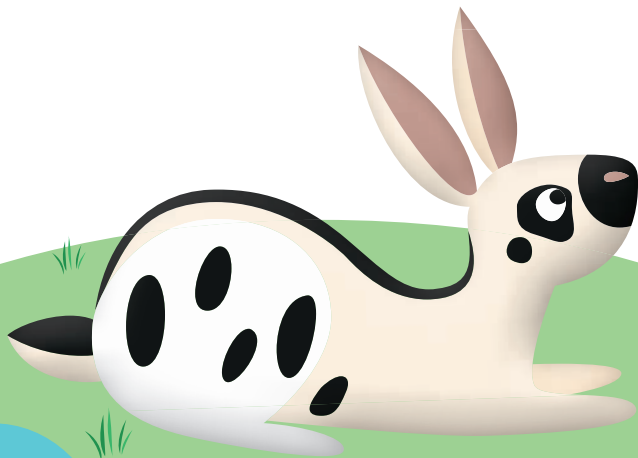


## Les poils



Comme beaucoup d'animaux, le lapin a deux types de poils :

- Le poil de jarre, le plus visible, coloré et robuste, assure la protection. Il peut être long ou court, uni ou tacheté.
- Le poil de bourre, moins coloré, fin et soyeux, forme une couche isolante contre le froid et l'humidité.







## Le clapier

La maison du lapin doit répondre à ses besoins: elle doit offrir de l'espace pour courir, de l'herbe pour se nourrir, un sol à gratter et un abri ou un tunnel pour se protéger des intempéries, de la chaleur et des prédateurs. Pouvoir se cacher lui est essentiel pour réduire son stress.











## Les dents

Le lapin doit toujours avoir des végétaux et branchages pour user ses dents, qui poussent en continu et peuvent le blesser si elles deviennent trop longues. Lagomorphe, il n'est pas un rongeur : ses dents bougent latéralement, alors que celles des rongeurs vont d'avant en arrière.







## Le groupe

Le lapin est social et vit en groupe, mais il est aussi territorial, ce qui peut provoquer des bagarres. Un espace suffisant est donc important pour réduire le stress. Dans un groupe, une hiérarchie claire s'établit entre les individus, ce qui limite les conflits.



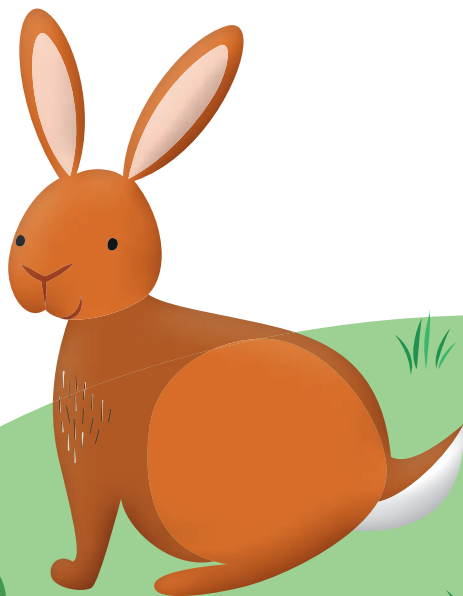






## Les yeux

Le lapin est crépusculaire : il est le plus actif au lever et au coucher du jour. Sa vue, sans être nocturne, est adaptée à ce mode de vie. De plus, il voit presque tout autour de lui (360°) et détecte facilement les mouvements pour repérer les prédateurs.







## Les binkies

Lorsqu'il a suffisamment d'espace, le lapin exprime sa joie en courant et sautant. Il effectue des bonds énergiques et acrobatiques, avec des coups de tête et de pattes, accompagnés de courses en zigzag. Il semble fou mais c'est de bonheur.







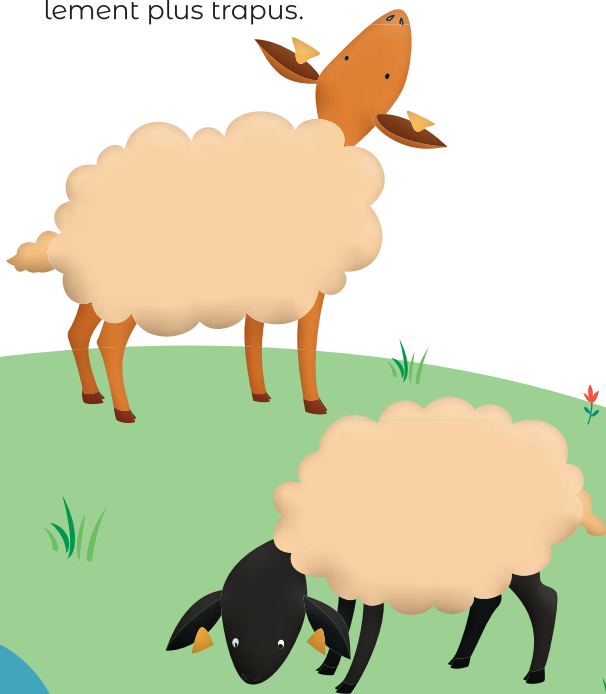




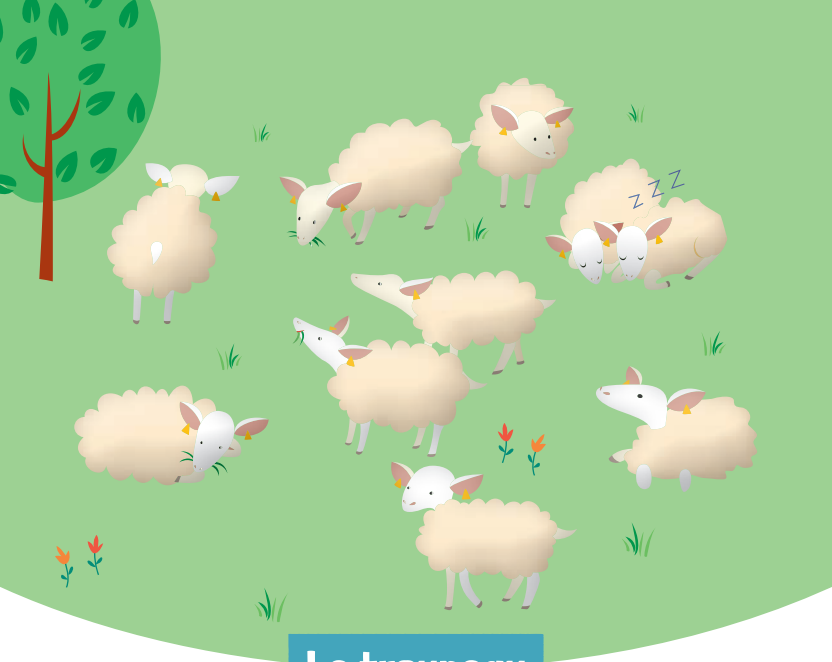
## Les races viandeuses



Pour la production de viande, des races dites viandeuses sont sélectionnées pour leur musculature bien développée. Les moutons de ces races sont généralement plus trapus.







## Le troupeau

La vie en groupe est essentielle pour le mouton. Les meneurs jouent un rôle important car l'ensemble du troupeau les suit où qu'ils aillent. Au besoin, l'éleveur tient d'ailleurs compte des individus meneurs pour guider le troupeau.





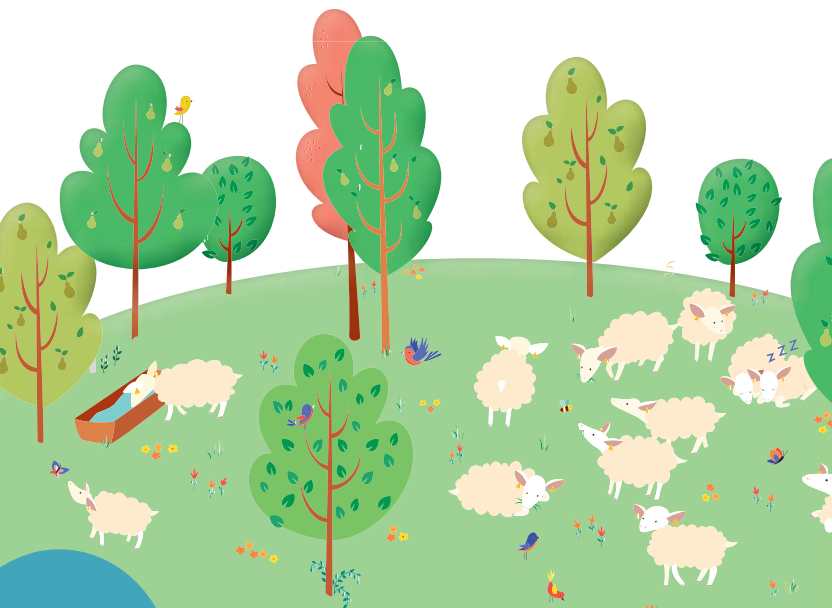






## La prairie

Peu importe la race et le type d'élevage, c'est la prairie qui convient le mieux aux moutons. Des arbres peuvent suffire à les protéger de la chaleur et des intempéries, et à la belle saison, ils peuvent sans crainte passer la nuit dehors.







## La laine

L'ensemble de la laine, appelé toison, est utile au mouton pour se protéger du froid, de la chaleur, de l'humidité, des blessures...

En élevage, le mouton ne mue pas. Il faut donc le tondre pour éviter :

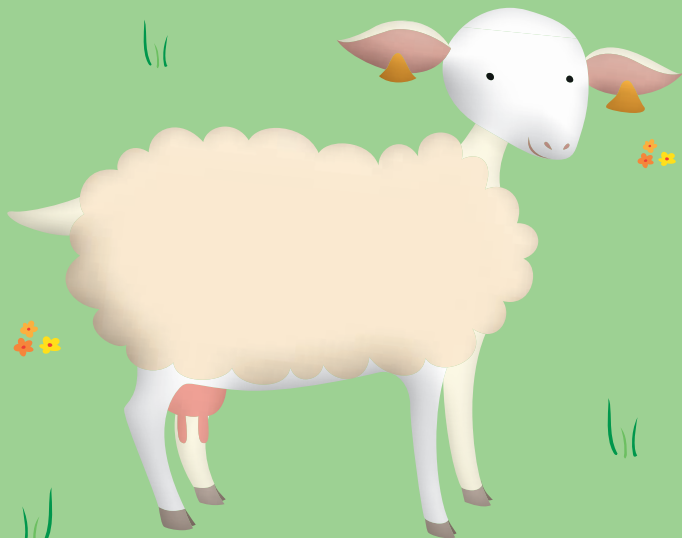
- les coups de chaleur
- les parasites trop installés
- les maladies si la laine devient trop humide et lourde à cause de la pluie.











## Les races laitières

Pour la production de lait, des races dites laitières sont sélectionnées pour leur capacité à produire du lait en quantité. Les brebis de ces races ont un pis bien développé. Le lait de brebis est généralement transformé en yaourt et en fromage.

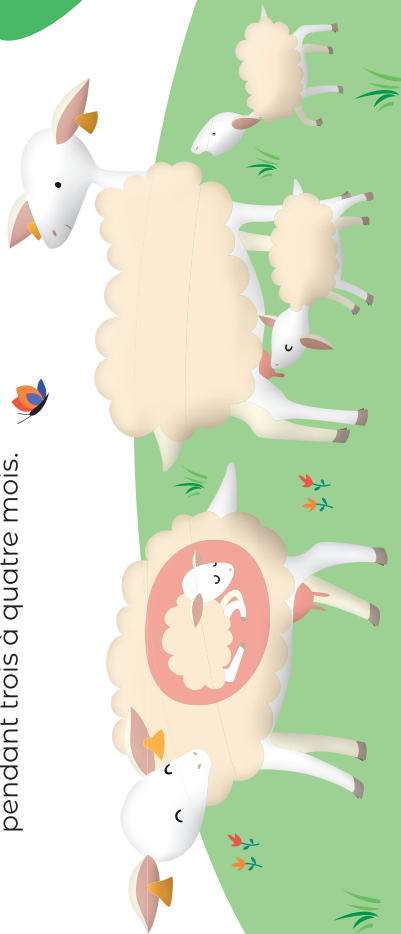






## L'agnelage

La gestation dure environ cinq mois chez la brebis. Lors de la mise-bas (agnelage), un à trois agneaux naissent. La brebis commence alors sa lactation pour les nourrir pendant trois à quatre mois.









## La bergerie

C'est la maison des moutons, conçue par l'éleveur. Tout y est prévu pour leur confort, leur alimentation et la vie en groupe. Elle les protège des courants d'air, de l'humidité, de la chaleur ou encore des prédateurs.







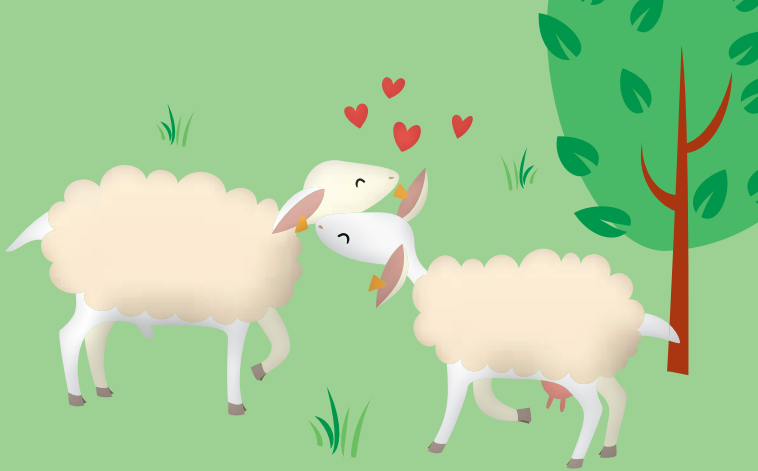
## La dentition

Le mouton, comme la chèvre, a une dentition de ruminant :

- Des incisives uniquement en bas pour couper l'herbe contre la gencive du haut lorsque qu'il broute.
- Aucune canine car il n'en a pas besoin.
- Des molaires en haut et en bas pour broyer les fibres végétales lorsqu'il rumine.







## Qui est qui ?

Le mâle : le bélier

La femelle : la brebis

Le jeune mâle : l'agneau

La jeune femelle : l'agnelle

La plupart des moutons élevés chez nous sont mottes, c'est-à-dire qu'ils naissent naturellement sans cornes.



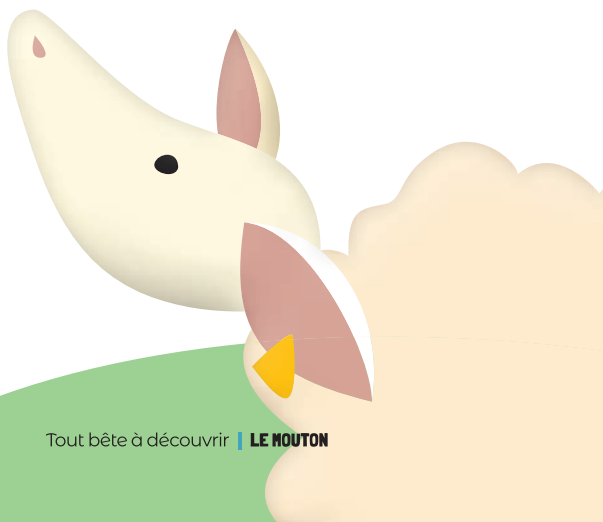




## Les yeux

Le mouton se fie beaucoup à sa vue. Comme c'est une proie, il voit de manière panoramique et repère les objets en mouvement même de loin.

Il utilise aussi la vue pour distinguer les plantes, les autres moutons, les humains...







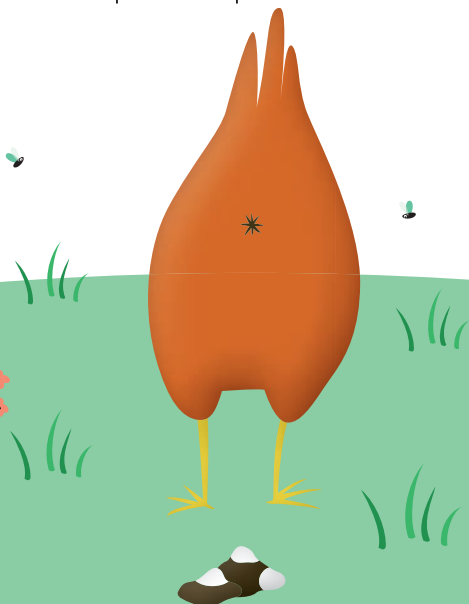


## Les fientes

Les crottes sont appelées fientes.

La poule, comme le canard, fait tous ses besoins en même temps (selles + urine) par le même conduit, le cloaque.

Ceci explique la consistance molle et le blanc qui correspond aux urines.







## La prairie

La poule vit au rythme du soleil. Pour son bien-être, le poulailler doit lui offrir une bonne luminosité naturelle.

En prairie, elle doit aussi pouvoir rentrer pour se protéger des prédateurs, pondre, se reposer ou se percher. Il existe aujourd'hui des poulaillers mobiles, déplacés régulièrement pour garder une prairie enherbée.









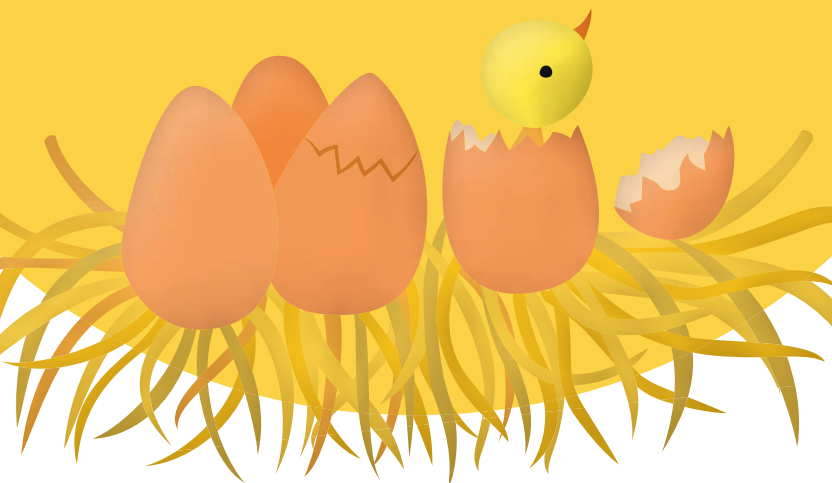


## Les bains

Le bain est souvent associé au bien-être, et ce n'est pas un hasard. La poule adore prendre des bains de soleil pour se réchauffer et des bains de terre afin d'éliminer les parasites comme les poux.







## La ponte

La poule pond des œufs propres. Elle possède deux conduits internes : le cloaque pour les fientes et l'oviducte pour les œufs, qui débouchent au même orifice. Lors de la ponte, l'oviducte se tourne vers l'extérieur, ce qui protège l'œuf des fientes.











## Les plumes

Chez la poule, les plumes sont renouvelées lors de la mue en automne.

### Les rémiges

sur les ailes pour le vol  
sur de courtes distances

### Les tectrices

sur le corps  
pour la protection

### Les rectrices

sur la queue  
pour la direction

### Les plumules ou duvets

sous les tectrices  
pour l'isolation  
thermique

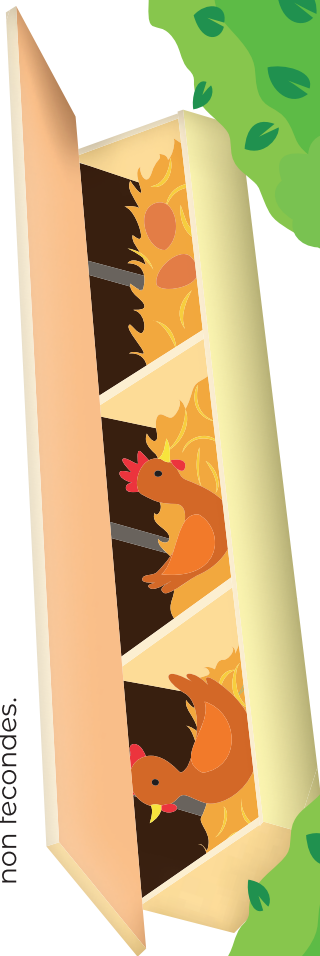






## Le pondoir

C'est l'endroit où la poule pond. Elle doit s'y sentir à l'aise, car elle ne laisse pas ses œufs n'importe où. Placé en hauteur, il peut être aménagé avec de la paille, du foin ou de la balle d'épeautre confortable. Bien installée, la poule peut aussi s'y reposer ou couvrir ses œufs, même non fécondés.









## Se percher

C'est une activité essentielle pour la poule : se percher, de jour comme de nuit, est un réflexe de protection contre les prédateurs. Perchée et rassurée, elle est plus sereine.

Dans le groupe, la hiérarchie se voit aussi sur les perchoirs : la poule dominante se perche plus haut que les autres.







## Pas de coq, pas de poussins

La poule est ovipare. Après l'accouplement avec le coq, elle pond des œufs fécondés et les couve pendant vingt et un jours en maintenant une température de 37°C. Après éclosion, les poussins se nourrissent directement comme les adultes mais retournent sous les ailes de leur mère pour se réchauffer.



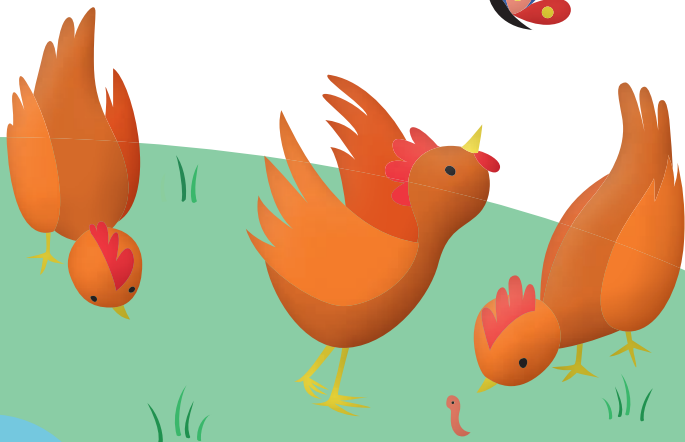




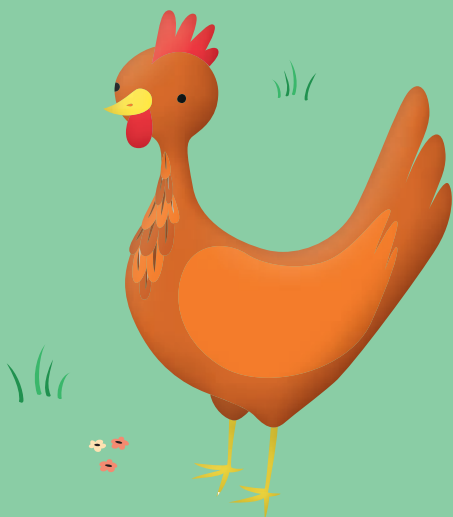


## Le groupe

La poule est un animal grégaire qui doit vivre en groupe, avec une hiérarchie bien définie. Pour cela, elles peuvent se plumer ou se becqueter pour affirmer leur rang social. Les poules sont capables de reconnaître jusqu'à cent de leurs congénères !







## Drôle d'oiseau

La poule descend des dinosaures, comme le rappellent les écailles de ses pattes, son bec et ses plumes.

La couleur rouge vif de sa crête et de ses barbillons indique qu'elle est en bonne santé.

Son bec, sensible et précieux, lui sert à se nourrir, à toucher son environnement et à communiquer avec les autres poules.

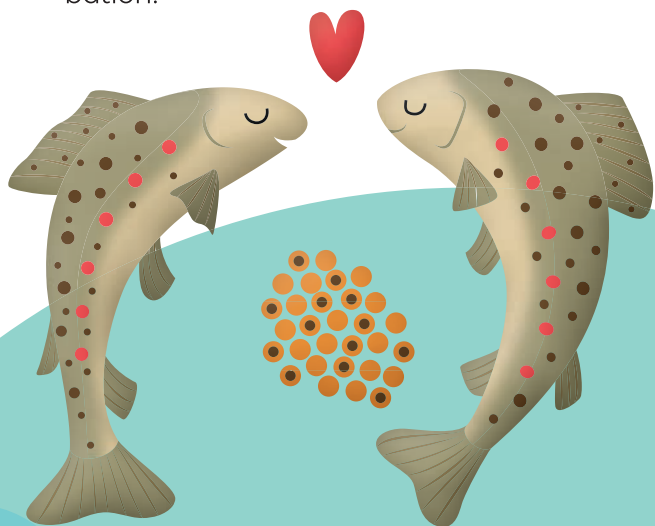




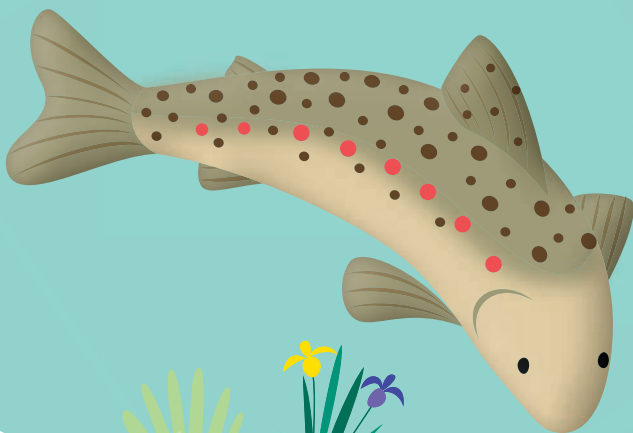


## Les oeufs

La truite est ovipare. En élevage, les œufs des femelles et la laitance des mâles sont prélevés à la main en appuyant sur leurs flancs. Ils sont ensuite mélangés dans un récipient. Enfin, les œufs fécondés sont placés dans des claies d'incubation.







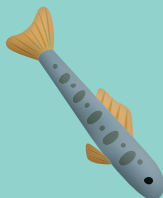
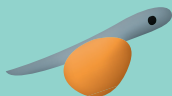
## La truite fario

Cette truite est une espèce indigène de nos rivières. Ses points noirs et rouges sont caractéristiques, même s'ils varient selon l'individu et son habitat. Elle est principalement élevée pour le repeuplement des rivières.









## Qui est qui ?

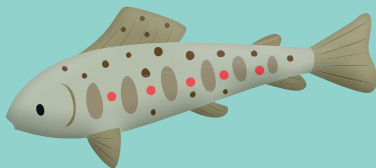
Le mâle: la truite mâle

La femelle: la truite femelle

Les petits jusqu' à trois mois: les alevins

Les jeunes jusqu'à deux ans: les truitelles

Il n'y a pas de dimorphisme sexuel,  
sauf en période de reproduction,  
où certains mâles développent un « *bec* ».







## L'eau douce

La truite vit dans une eau douce, fraîche et bien oxygénée. Dans la nature, elle s'installe dans des cours d'eau avec du courant qui assure l'oxygénation de l'eau. En élevage, les bassins simulent l'effet du courant pour oxygéner l'eau et la garder fraîche.









## Carnivore

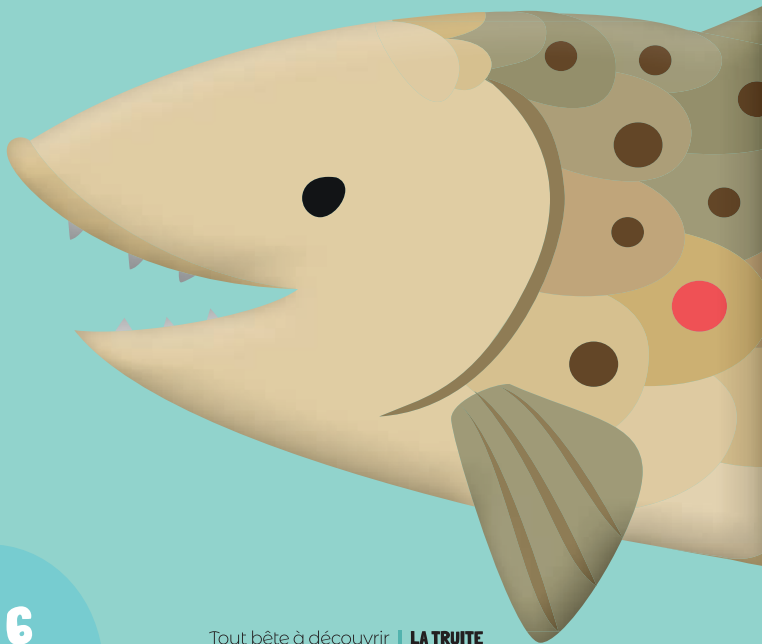
Les dents de la truite sont petites, nombreuses et acérées, ce qui lui permet d'attraper et de découper ses proies (larves aquatiques, insectes, crustacés, petits poissons...) et parfois même des truitelles (cannibalisme).





## Les branchies

Situées à l'arrière de la tête, elles filtrent l'oxygène de l'eau et permettent à la truite de respirer sous l'eau. À l'inverse de l'imaginaire collectif, la truite ne fait pas de bulles car elle n'expulse pas d'air.

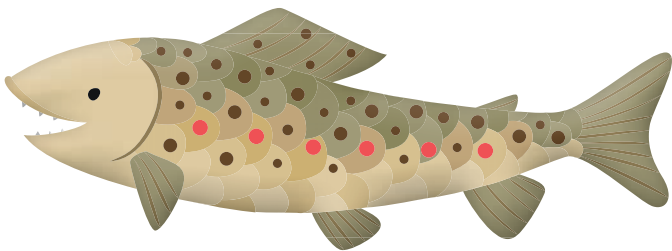






## Les écailles

Les écailles sont rondes, lisses et recouvertes de mucus visqueux. Celui-ci sert de protection contre les parasites et les bactéries mais aussi à mieux glisser dans l'eau.

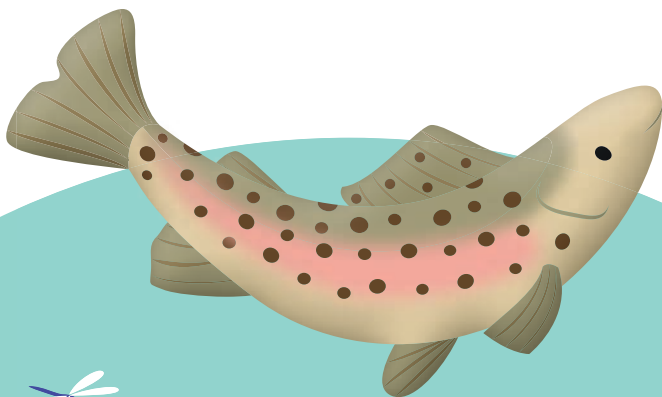






## La truite arc-en-ciel

Cette truite, la plus répandue dans nos élevages, est originaire des États-Unis et du Canada. Sa bande irisée rosée sur les flancs, si caractéristique, lui vaut son nom «*arc-en-ciel*». Elle est élevée pour la consommation (chair et oeufs) et pour la pêche sportive.









## Les nageoires

**Nageoire dorsale**  
pour la stabilité

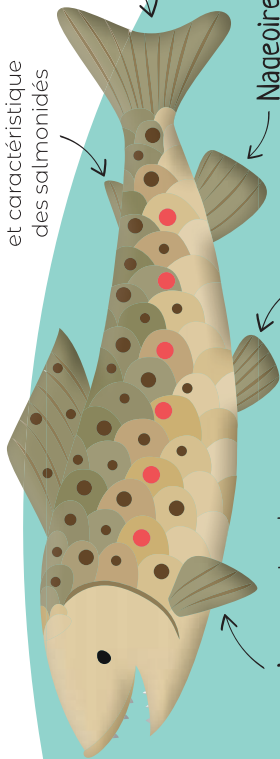
**Nageoire adipeuse**  
inutile à la nage  
et caractéristique  
des salmonidés

**Nageoire caudale**  
pour la propulsion

**Nageoire anale**  
pour la stabilité

**Deux nageoires pelviennes**  
pour la maîtrise de la trajectoire

**Deux nageoires pectorales**  
pour la maîtrise de la trajectoire

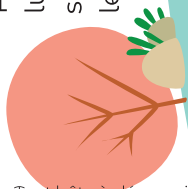




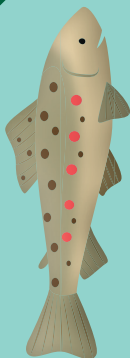


## De l'œuf à la truite

À sa sortie de l'œuf, l'alevin possède un sac vitellin qui lui sert de réserve alimentaire. Ensuite, il doit chasser sa nourriture et/ou profiter des granulés fournis par le pisciculteur.



Tout bête à découvrir | **LA TRUITE**









## La traite



- En salle de traite, elle a lieu deux fois par jour. L'éleveur intervient pour nettoyer le pis et installer la trayeuse.
- Avec un robot de traite, l'éleveur n'intervient pas : la vache choisit quand se faire traire, généralement deux à trois fois par jour.







# L'éleveur.se

La vache est capable de distinguer les individus et de reconnaître son éleveur.se. Elle peut créer un lien étroit avec la personne qui la nourrit, la soigne et la traite au quotidien. Elle se montre alors généralement moins méfiante envers les autres humains.







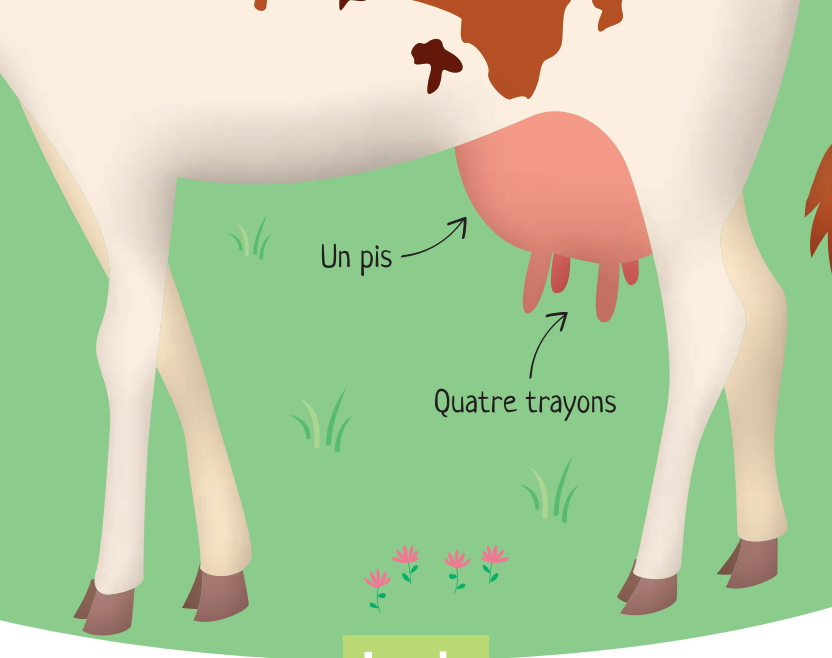


## La langue

La vache a une langue râpeuse et protractile impressionnante ! Elle peut l'utiliser dans tous les sens pour attraper sa nourriture ou faire sa toilette jusque dans ses naseaux par exemple. Pour boire, la langue joue aussi un rôle important et permet à la vache d'aspirer l'eau dans sa gueule.







## Le pis

Pendant la lactation, le pis est l'organe de stockage du lait. Unique, il est composé de quatre quartiers ou poches internes, chacun terminé par un trayon. Selon la race, le pis peut contenir plus ou moins de lait, jusqu'à trente litres par jour chez les grandes vaches laitières.









## Le mufle

Le mufle de la vache est très sensible. Humide et pourvu de vibrisses (moustaches), il joue un rôle essentiel dans l'odorat et le toucher : exploration, reconnaissance des congénères et des humains, sélection des aliments...





BE 7 6170

2028



## Les boucles auriculaires

Véritable carte d'identité, les boucles sont posées sur les veaux au plus tard leur 7<sup>ème</sup> jour afin de les identifier et d'assurer leur traçabilité tout au long de leur vie. Ce système garantit la qualité, l'hygiène des produits et de mieux agir en cas de maladie au sein d'un troupeau.











## La prairie

Avec ses grands espaces et son herbe, la prairie est l'environnement le plus naturel pour les vaches, qui y vivent dès que la météo le permet. Dans les fermes laitières, les prairies sont situées à proximité de la ferme pour faciliter l'accès à la salle de traite matin et soir.







## Les cornes

Elles ne sont pas un signe distinctif des taureaux, les vaches en ont aussi.

Si une bête n'en a pas, c'est soit :

- Un écornage : intervention vétérinaire pour couper ou empêcher la pousse des cornes.
- Une sélection de parents mottes, nés naturellement sans cornes qui donnent des veaux eux aussi sans cornes.









## Les cornadis

Dans l'étable, les rations d'aliments sont distribuées en ligne devant les stabulations. Les cornadis, par lesquels les vaches passent la tête, garantissent une ration individuelle pour chacune et diminuent les conflits pour l'accès à la nourriture.



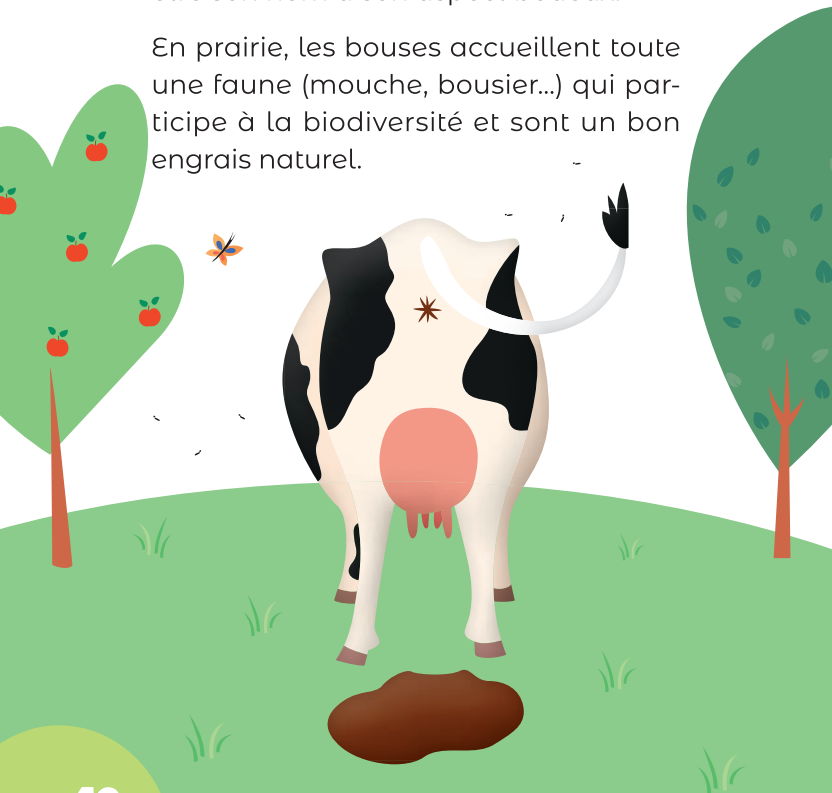




## La bouse

C'est la crotte de la vache qui doit peut-être son nom à son aspect boueux.

En prairie, les bouses accueillent toute une faune (mouche, bousier...) qui participe à la biodiversité et sont un bon engrais naturel.











## La vue

Les vaches, en tant que proies, disposent d'une vue panoramique et détectent bien les mouvements. En revanche, elles sont myopes, leur vision de près est plus nette que celle de loin.



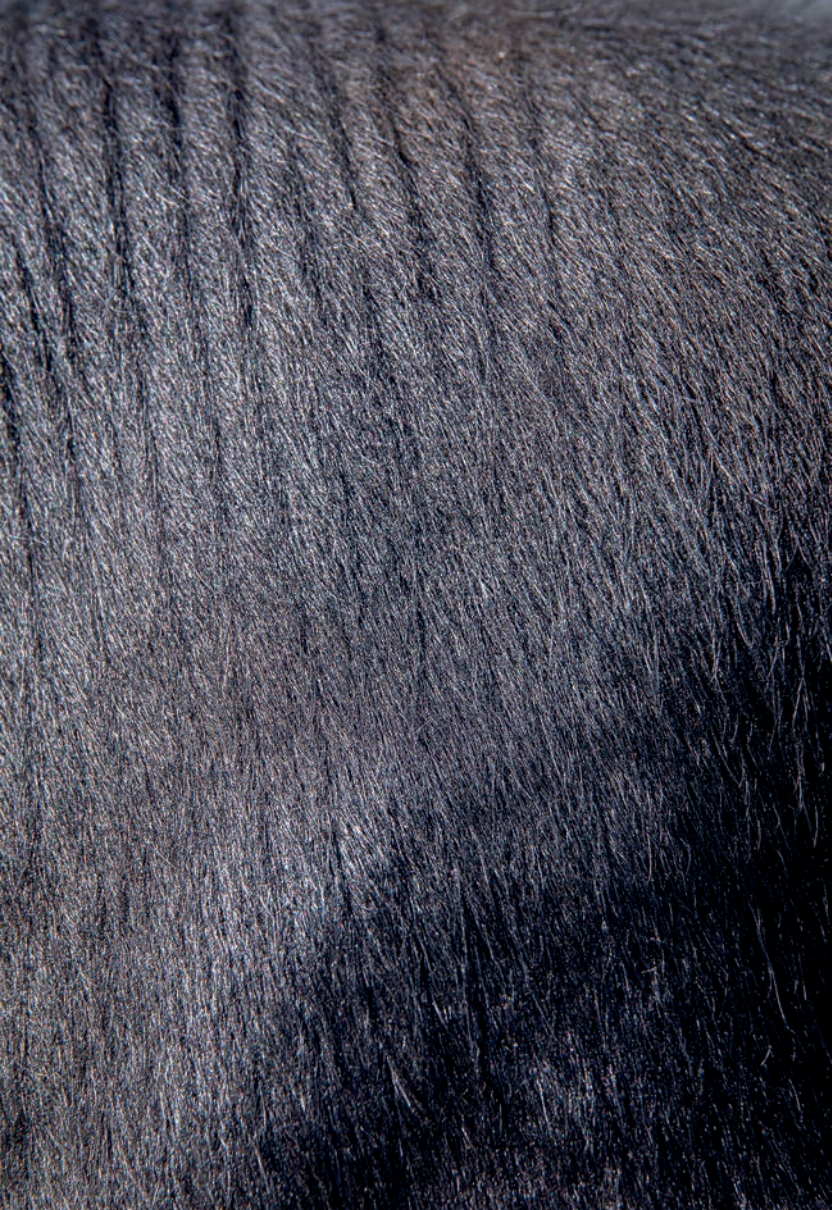


## Les onglons

Les bovins ont deux doigts terminés par des onglons ou sabots sur lesquels ils marchent. Si ceux-ci ne s'usent pas correctement, il faut les parer, c'est-à-dire les raccourcir pour éviter les déformations.





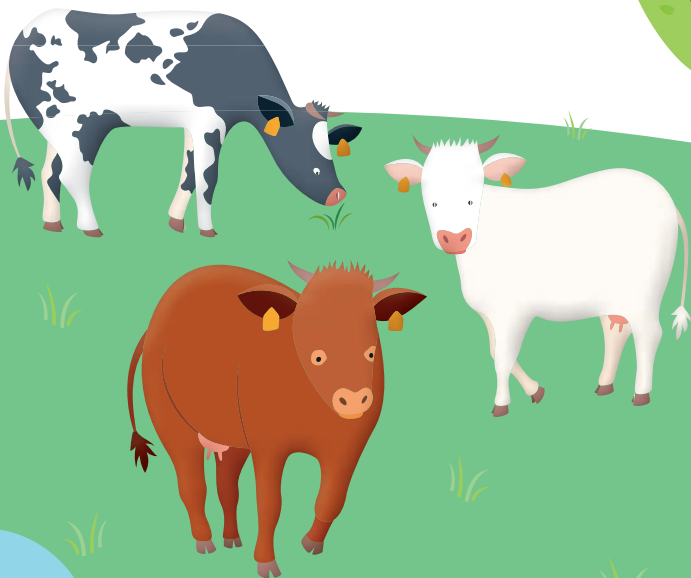






## Les robes

La « robe » désigne les couleurs et tâches d'un animal. Elle est typique de la race mais unique à chaque individu. Parfois, on tond les vaches pour limiter la transpiration, les parasites ou pour les préparer à des concours.

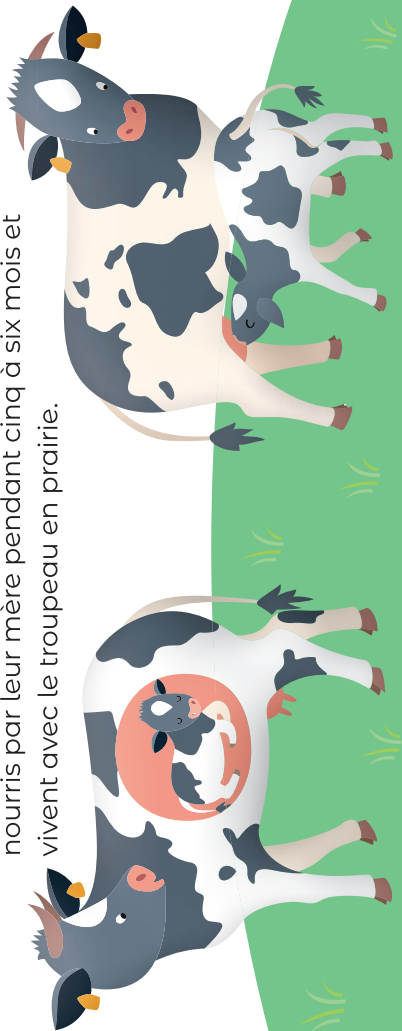






## Le veau

Après neuf mois de gestation, le veau naît, par voie naturelle ou par césarienne au besoin. Chez les vaches allaitantes (viandeuses), les veaux sont nourris par leur mère pendant cinq à six mois et vivent avec le troupeau en prairie.











## La rumination

La vache est un ruminant. Elle a quatre estomacs spécialisés pour digérer l'herbe.

D'abord, elle broute et avale l'herbe. Ensuite, elle la régurgite dans sa gueule et la remâche longuement. Enfin, elle l'avale à nouveau pour la digérer.

La vache peut passer sept à onze heures par jour à ruminer couchée.







## Le troupeau

Les vaches sont des animaux grégaires : la vie en groupe est essentielle à leur bien-être. Les relations au sein du troupeau réduisent le stress, limitent les conflits et coordonnent certaines activités comme les déplacements.



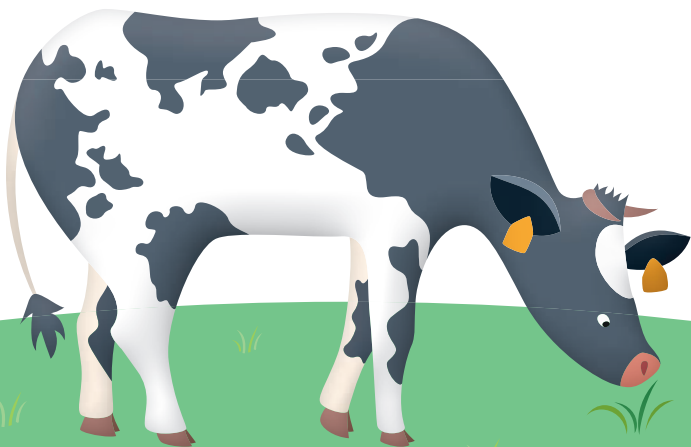






## La Blanc-Bleu-Belge

En Wallonie, la race Blanc-Bleu Belge est la plus répandue parmi les races viandeuses. On la reconnaît à ses hanches larges et à ses fesses rebondies. Sa robe peut être toute blanche ou tachetée de noir ou de gris-bleu typique.







## L'étable

C'est la maison des vaches, un espace intérieur qui les protège du vent, du froid et de la pluie. Elles ont accès à des stabulations libres collectives, généralement paillées. Les abreuvoirs y sont accessibles en permanence.









## Le chignon

Chacune sa coiffure! Les poils épais et crépus entre les cornes peuvent être plus ou moins développés selon les individus. Comme le reste de la tête, cette zone est sensible au toucher.







## Les copines



Les vaches forment un groupe avec des relations de préférence. Elles ont tendance à rester proches de leurs copines qu'elles sont capables de distinguer dans un groupe de septante individus.

